



ინფექციურ სნეულებათა დეპარტამენტი



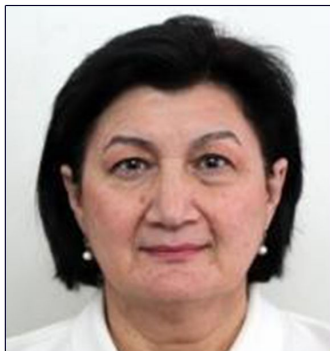
პროფესორი ელიზა ვაშაკიძე
დეპარტამენტის ხელმძღვანელი



ასოცირებული პროფესორი ნინო ყვიფიანი



ასოცირებული პროფესორი მალვინა ჭაჭავაძე



ასოცირებული პროფესორი თამარ მეგრელიშვილი



ასოცირებული პროფესორი თამარ გვიშვილი



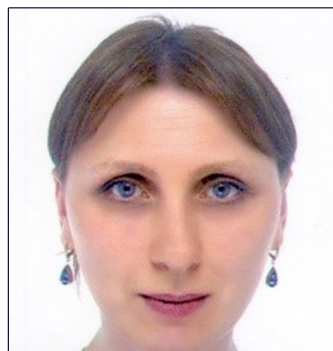
ინფექციურ სნეულებათა დეპარტამენტი



ასისტენტი - პროფესორი ია მიქაძე



ასისტენტი - პროფესორი ელენე პაჭკორია



ასისტენტი - პროფესორი თეა ბოჭორიშვილი



ასისტენტი - პროფესორი თამარ იმნაძე



ინფექციურ სნეულებათა დეპარტამენტი



ინფექციურ დაავადებათა კათედრა დაარსდა 1930 წელს. მისი პირველი გამგე პროფესორი შალვა მიქელაძე იყო.

შექმნის პირველივე წლებიდან პედაგოგიურ მუშაობასთან ერთად კათედრაზე დაიწყო ნაყოფიერი სამეცნიერო მოღვაწეობა ინფექციური პათოლოგიის იმ პერიოდისათვის აქტუალურ პრობლემებზე. კათედრის პირველი წევრები აქტიურ მონაწილეობას იღებდნენ ყვავილის ეპიდემიის წინააღმდეგ ბრძოლაში. მოგვიანებით 1934 წელს კათედრის თაოსნობით საქართველოში პირველად დაარსდა წითელას საწინააღმდეგო შრატის დამამზადებელი სადგური, რამაც მნიშვნელოვანი როლი შეასრულა იმ პერიოდისათვის ფართოდ გავრცელებული მძიმე წითელას წარმატებული მკურნალობის საქმეში.

1933-1943 წწ კათედრას ხელმძღვანელობდა პროფესორი ნიკოლოზ ანდრიაძე. კათედრის წევრები მთელი რესპუბლიკის მასშტაბით ეწეოდნენ საექიმო-საკონსულტაციო მუშაობას, ამასთან მათი სამეცნიერო პუბლიკაციები ეხებოდა ქუნთრუშის, წითელი ქარის, მუცლის ტიფის, ნაწლავთა ინფექციების ეტიოლოგიის და მკურნალობის პრობლემებს.

კათედრის ინიციატივით დაიწყო დიფტერიული კრუპის მკურნალობა ინტუბაციით, რამაც გადამწყვეტი როლი ითამაშა დიფტერიით ბავშვთა ლეტალობის შემცირების საქმეში.

1942 წელს კათედრას შეუერთდა ტროპიკულ სნეულებათა კათედრა.

1943-1954 წლებში კათედრის გამგე იყო პროფესორი მემონ კანდელაკი.



ინფექციურ სნეულებათა დეპარტამენტი

1954 წლიდან კათედრის გამგე გახდა პროფესორი გიორგი კვიციანი, რომელმაც კათედრაზე მოღვაწეობა დაიწყო მისი შექმნიდან და გაიარა გზა ასისტენტიდან დოცენტამდე, შემდგომ პროფესორამდე და კათედრის გამგემდე. კათედრას პროფესორი გიორგი კვიციანი გარდაცვალებამდე, 1979 წლამდე ედგა სათავეში. მისი ხანგრძლივი და ნაყოფიერი პედაგოგიური, საექიმო და სამეცნიერო მოღვაწეობის პერიოდში, მისი უშუალო ინიციატივით ქვეყანაში ჩამოყალიბდა ინფექციონისტთა მძლავრი სკოლა, რაც პროფესორ გიორგი კვიციანის ყველაზე მნიშვნელოვან ღვაწლად უნდა ჩაითვალოს. მისი მოწაფეები იყვნენ ერთი მხრივ დარგის სხვადასხვა აქტუალურ პრობლემებზე მომუშავე პროფესორები: ვლადიმერ ბახუტაშვილი, ეთერ ბოცვაძე, სიმონ ჯაფარიძე, დოცენტები: ასლან ხაბაზი, თინათინ კაციტაძე, გულნარა ბრეგვაძე, ამასთან ერთად შეიქმნა ერთდროული და განსწავლული პრაქტიკოსი ექიმ-ინფექციონისტთა მთელი პლეადა. სწორედ, ინფექციონისტთა ამ სკოლის საერთო ძალისხმევით შედეგი მაღალი ხარისხის სამეცნიერო პროდუქცია და მისი პრაქტიკულ მედიცინაში დანერგვა გახდა.

კათედრის წევრები დიდი საერთაშორისო ავტორიტეტით სარგებლობდნენ და ჯერ კიდევ საბჭოთა ეპოქაში, წარმატებული კვლევებით მონაწილეობას იღებდნენ საერთაშორისო სამეცნიერო ღონისძიებებში.

1980 წელს, პროფესორ გიორგი კვიციანის გარდაცვალების შემდეგ, კათედრას სათავეში ჩაუდგა პროფესორ გიორგი კვიციანის ერთ-ერთი წარჩინებული მოწაფე, კათედრაზე აღზრდილი პროფესორი ეთერ ბოცვაძე, რომელმაც განვლო გრძელი და რთული მოღვაწეობის გზა კათედრის ასპირანტიდან კათედრის პროფესორამდე. პროფესორმა ეთერ ბოცვაძემ კათედრის გამგის რანგში გააგრძელა წარმატებული საქმიანობა. იგი ყოველთვის სამაგალითო იყო და დღემდე ენერჯის მქონე განსწავლულ და შრომისმოყვარე მეცნიერად, პედაგოგად და ექიმად რჩება. განუზომელია ის დამსახურება, რაც პროფესორ ეთერ ბოცვაძეს მიუძღვის ჩვენს ქვეყანაში ვირუსული ჰეპატიტების პრობლემის ყოველმხრივ შესწავლაში: ესაა ბიოქიმიური და სეროლოგიური დიაგნოსტიკის, ასევე კლინიკურ-იმუნოლოგიური კვლევის თანამედროვე მეთოდების დანერგვა, სხვადასხვა ეტიოლოგიის ჰეპატიტების ეპიდემიოლოგიური კვლევები, დაავადების მძიმე ფორმების მიმდინარეობის პროგნოზირების მეთოდების შემუშავება, მკურნალობის, მათ შორის ეტიოტროპული – ანტივირუსული მეთოდებისა და საშუალებების დანერგვა. ასევე მნიშვნელოვანია ამ პერიოდში შესრულებული სამეცნიერო შრომები, რომლებიც ცენტრალური და პერიფერიული ნერვული სისტემის ინფექციების ეტიოლოგიისა და მკურნალობის პრობლემების, ასევე ნაწლავთა ინფექციების შესწავლისადრია მიძღვნილი.

კათედრის აკადემიურმა პერსონალმა აქტიური მონაწილეობა მიიღო დიფტერიისა [1993-1994 წწ] და ამეზიზის [1997-1998 წწ] ეპიდემიოლოგიის ლიკვიდაციაში.

1999 წლიდან კათედრის გამგეა პროფესორი ელზა ვაშაკიძე, 2006 წლიდან - ინფექციურ სნეულებათა დეპარტამენტის ხელმძღვანელი, პროფესორი.

კათედრაზე ფუნქციონებს სამწლიანი სარეზიდენტო პროგრამა „ინფექციური სნეულებები“, რომლის ფარგლებში ხდება დარგის ახალგაზრდა სპეციალისტების აღზრდა.



ინფექციურ სნეულებათა დეპარტამენტი

ახალი კორონავირუსით გამოწვეული პანდემიის დაწყებისთანავე დეპარტამენტის პედაგოგიური პერსონალი აქტიურად ჩაერთო მის წინააღმდეგ ბრძოლაში. დეპარტამენტი სრული შემადგენლობით გადავიდა პირველი საუნივერსიტეტო კლინიკის ბაზაზე. სადაც გაიხსნა ერთ-ერთი პირველი კოვიდ კლინიკა. კლინიკის კონტაგიოზურ დაავადებათა მიმართულების ხელმძღვანელად დაინიშნა დეპარტამენტის ხელმძღვანელი, პროფესორი ელზა ვაშაკიძე.

2021 სექტემბერში კლინიკის მუშაობა შემონმებული იყო ჯანმოს ექსპერტთა ჯგუფის მიერ -ხელმძღვანელი კნუტ ტაქსბრო მედიცინის დოქტორი, ფილოსოფიის მეცნიერებათა დოქტორი.

კათედრის თანამშრომლები ჩართულები არიან საერთაშორისო კვლევებში. სისტემატურად მონაწილეობენ დარგის საერთაშორისო ორგანიზაციების შეკრებებსა და კონფერენციებში.

დეპარტამენტის კლინიკური ბაზაა ინფექციური პათოლოგიის, შიდსისა და კლინიკური იმუნოლოგიის სამეცნიერო პრაქტიკული ცენტრი. თსსუ-ის პირველი საუნივერსიტეტო კლინიკა, ინგოროყვას მაღალი ტექნოლოგიების კლინიკა.